

ODOXA

L'Opinion tranchée

SOUS EMBARGO JUSQU'AU 4/11/20

Effets du télétravail
sur les pratiques addictives

Sondage réalisé pour


G.A.E Conseil

Méthodologie



Recueil

Enquête réalisée auprès d'un échantillon de Français interrogés par Internet du 28 septembre au 6 octobre 2020.

Echantillon

Echantillon de 3 002 personnes représentatif de la population française âgée de 18 ans parmi lesquels :



- 1587 salariés
- 577 managers (encadre au moins une personne)
- 598 télétravailleurs (ayant télétravaillé depuis le confinement)

La représentativité de l'échantillon est assurée par la méthode des quotas appliqués aux variables suivantes : sexe, âge, niveau de diplôme et profession de l'interviewé après stratification par région et catégorie d'agglomération.

Précisions sur les marges d'erreur

Chaque sondage présente une incertitude statistique que l'on appelle marge d'erreur. Cette marge d'erreur signifie que le résultat d'un sondage se situe, avec un niveau de confiance de 95%, de part et d'autre de la valeur observée. La marge d'erreur dépend de la taille de l'échantillon ainsi que du pourcentage observé.

Taille de l'Echantillon	Si le pourcentage observé est de ...					
	5% ou 95%	10% ou 90%	20% ou 80%	30% ou 70%	40% ou 60%	50%
200	3,1	4,2	5,7	6,5	6,9	7,1
400	2,2	3,0	4,0	4,6	4,9	5,0
500	1,9	2,7	3,6	4,1	4,4	4,5
600	1,8	2,4	3,3	3,7	4,0	4,1
800	1,5	2,5	2,8	3,2	3,5	3,5
900	1,4	2,0	2,6	3,0	3,2	3,3
1 000	1,4	1,8	2,5	2,8	3,0	3,1
2 000	1,0	1,3	1,8	2,1	2,2	2,2
3000	0,8	1,1	1,4	1,6	1,8	1,8

Lecture du tableau : Dans un échantillon de 3000 personnes (ensemble des Français), si le pourcentage observé est de 20%, la marge d'erreur est égale à 1,4%. Le pourcentage réel est donc compris dans l'intervalle [18,6 ; 21,4].



Analyse détaillée

Principaux enseignements

Pour les Français, le télétravail accroît les pratiques addictives

- 1) Les Français en sont convaincus : le télétravail va se pérenniser (83%) et ce changement nécessite l'accompagnement des entreprises (85%)
- 2) Le risque de pratiques addictives est plus accru en télétravail pour les trois-quarts des salariés, un sentiment loin d'être anodin : 41% estiment qu'elles sont fréquentes dans leur entourage
- 3) Ecrans (81%), tabac (75%), alcool (66%) ... le télétravail présente des risques d'augmentation de toutes les pratiques addictives selon les Français
- 4) Face à ces risques accrus liés au télétravail, les Français sont convaincus que les managers doivent redoubler de vigilance (79%) alors même que la détection est plus difficile (80%)

Pour les Français, le télétravail accroît les pratiques addictives

1) Les Français en sont convaincus : le télétravail va se pérenniser (83%) et ce changement nécessite l'accompagnement des entreprises (85%)

La crise sanitaire a donné lieu à une multitude de projections sur les changements entre « le monde d'avant » et « le monde d'après ». Parmi eux, le développement du télétravail est évident aux yeux des Français.

Depuis le mois de mars dernier, plus d'un actif sur trois (36%) a en effet expérimenté le télétravail. Cela concerne surtout les cadres (74%), bien davantage que les professions intermédiaires (47%), les employés (26%) et les ouvriers (9%).

Certains n'ont télétravaillé que durant la période du confinement (16%), d'autres ont poursuivi puis ont repris le chemin du bureau (9%) et 11% des actifs français sont encore aujourd'hui en télétravail.

Résultat, 83% des Français affirment qu'un grand nombre de salariés ayant découvert le télétravail vont souhaiter poursuivre une fois la crise passée. Les salariés (84%), les managers (81%) et plus encore les télétravailleurs (87%) partagent eux aussi ce sentiment.

Pour chacune de ces catégories, cela ne fait aucun doute, le développement du télétravail nécessite un accompagnement de la part des entreprises et du management. 85% des Français, 82% des salariés, 83% des managers et 81% des télétravailleurs le pensent.

L'accompagnement doit d'ailleurs être multiple selon eux. D'abord, parce que le télétravail pose de nouvelles problématiques en matière de conditions de travail. 70% des Français et surtout 76% des télétravailleurs en sont persuadés.

Il s'agit aussi de prendre en compte la santé physique et psychologique des salariés en télétravail. Pour 56% des Français et 60% des télétravailleurs, cette forme de travail peut, en effet, présenter des risques en la matière.

Synthèse détaillée

(2/3)

2) Le risque de pratiques addictives est plus accru en télétravail pour les trois-quarts des salariés, un sentiment loin d'être anodin : 41% estiment qu'elles sont fréquentes dans leur entourage

Au-delà de la santé et des conditions de travail, le travail à distance pose aussi des difficultés en matière de pratiques addictives. Les trois-quarts des Français jugent ainsi que les salariés ayant une addiction risquent de consommer davantage en télétravail.

L'enjeu est important car, si l'on en croit les salariés français, les pratiques addictives sont loin d'être marginales, même au travail. 31% des salariés et 40% des managers affirment en effet qu'elles sont fréquentes dans leur entourage professionnel et personnel.

Mais elles sont, selon eux, encore plus fréquentes en télétravail qu'en présentiel. 41% des salariés et 47% des managers nous le confient. Les télétravailleurs ne nient pas le problème que le travail à distance peut provoquer des risques en matière d'addictions.

3) Ecrans (81%), tabac (75%), alcool (66%) ... le télétravail présente des risques d'augmentation de toutes les pratiques addictives selon les Français

Le sentiment général des Français sur le risque accru de pratiques addictives en télétravail se confirme dans le détail. La quasi-totalité de ces dernières sont plus importantes selon la majorité des Français.

En tête, le temps passé devant les écrans, plus important en télétravail selon 81% des Français et 79% des télétravailleurs. Au-delà des réunions qui ne se tiennent plus en présentiel mais en visio-conférence, ils sont à leurs yeux aussi plus tentés par leur smartphone ou encore la télévision du salon.

Ils en sont aussi convaincus en matière de consommation de tabac (75%), d'alcool (66%), de cannabis (55%) mais aussi de médicaments (52%) et d'autres drogues (51%).

La question de l'addiction au travail est aussi accrue en télétravail pour la moitié des Français et surtout pour 61% des télétravailleurs. Ces derniers ont probablement éprouvé des difficultés à marquer la frontière entre leur vie personnelle et leur vie professionnelle.

Synthèse détaillée

(3/3)

Le télétravail pose aussi des difficultés en matière de santé psychologique. Il accroît le risque de solitude pour 84% de nos concitoyens. Une proportion importante d'entre eux estime aussi qu'il présente des risques plus importants en matière de stress (49%) et d'épuisement professionnel (46%).

4) Face à ces risques accrus liés au télétravail, les Français sont convaincus que les managers doivent redoubler de vigilance (79%) alors même que la détection est plus difficile (80%)

Les Français comme les salariés, les managers et les travailleurs sont particulièrement conscients des difficultés que peut présenter le télétravail dans les actions des entreprises visant à détecter les pratiques addictives.

D'abord, comme une évidence pour 80% d'entre eux, il est plus difficile de les détecter lorsqu'un salarié est en télétravail. Rappelons qu'elles sont fréquentes selon 41% de ces derniers.

Résultat, les managers doivent redoubler de vigilance pour s'assurer qu'un salarié en télétravail n'a pas de pratique addictive selon 79% de nos concitoyens. Les managers et les télétravailleurs, premiers concernés, le reconnaissent aussi bien volontiers (77% et 75%).

Même lorsqu'une conduite est détectée par l'entreprise, 75% des Français estiment qu'il est plus difficile d'aborder le sujet avec les salariés en question s'il est en télétravail.

Emile Leclerc, directeur d'études

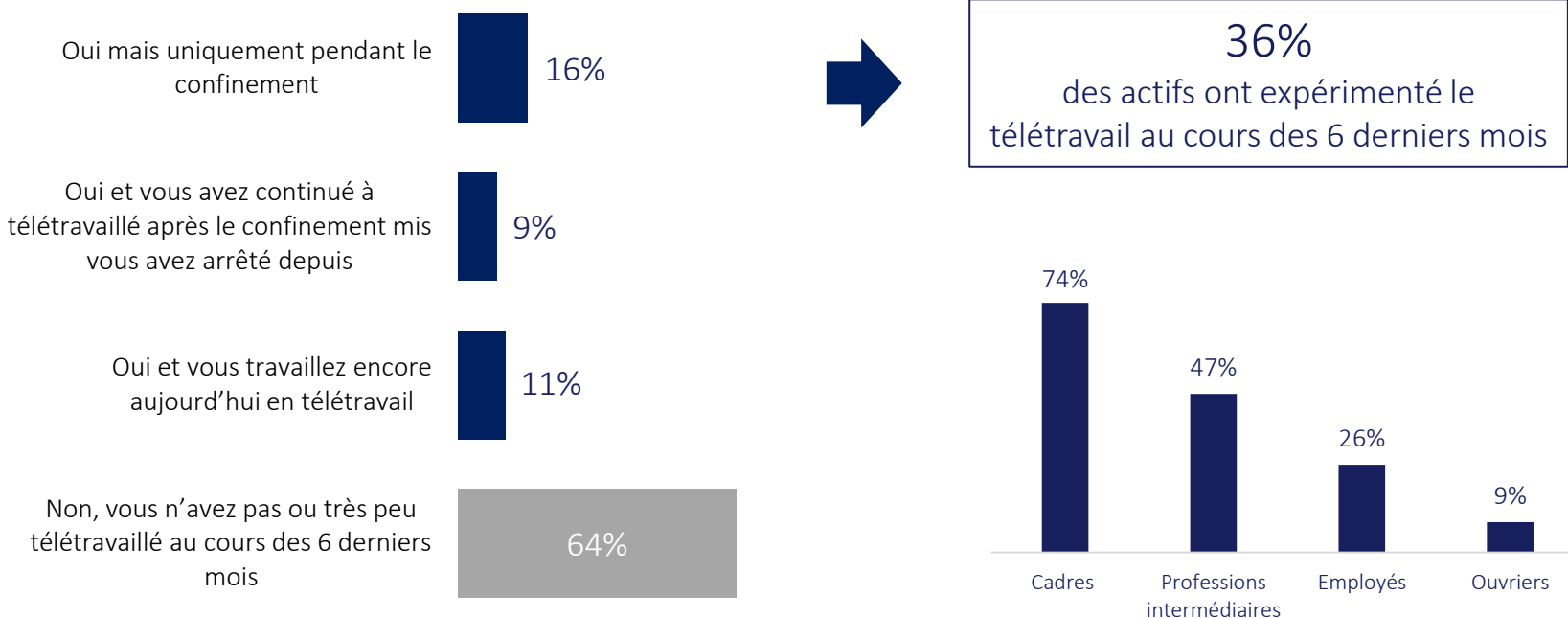


Résultats du sondage

Pratique du télétravail



Aux actifs : Vous-même, avez-vous télétravaillé (au moins une partie du temps) au cours des 6 derniers mois ?



Regard des Français sur le télétravail



Pour chacune des affirmations suivantes portant sur le télétravail, dites-nous si vous êtes d'accord ou pas d'accord.

% D'accord

Ensemble des Français

Le télétravail nécessite un accompagnement des salariés de la part de l'entreprise, du management

85%

Un grand nombre de salariés ayant découvert le télétravail pendant la crise sanitaire vont souhaiter poursuivre (au moins une partie du temps) une fois qu'elle sera passée

83%

Les salariés ayant une addiction (alcool, tabac, drogues, hyperconnexion, jeux-vidéos...) risquent de consommer davantage en télétravail

76%

Le télétravail pose de nouvelles problématiques en matière de conditions de travail (bureau à domicile, temps de travail, disponibilité...)

70%

Le télétravail peut présenter des risques pour la santé physique et psychologique des salariés

56%



Salariés

82%

84%

75%

69%

56%



Managers

83%

81%

74%

71%

57%



Télétravailleurs

81%

87%

70%

76%

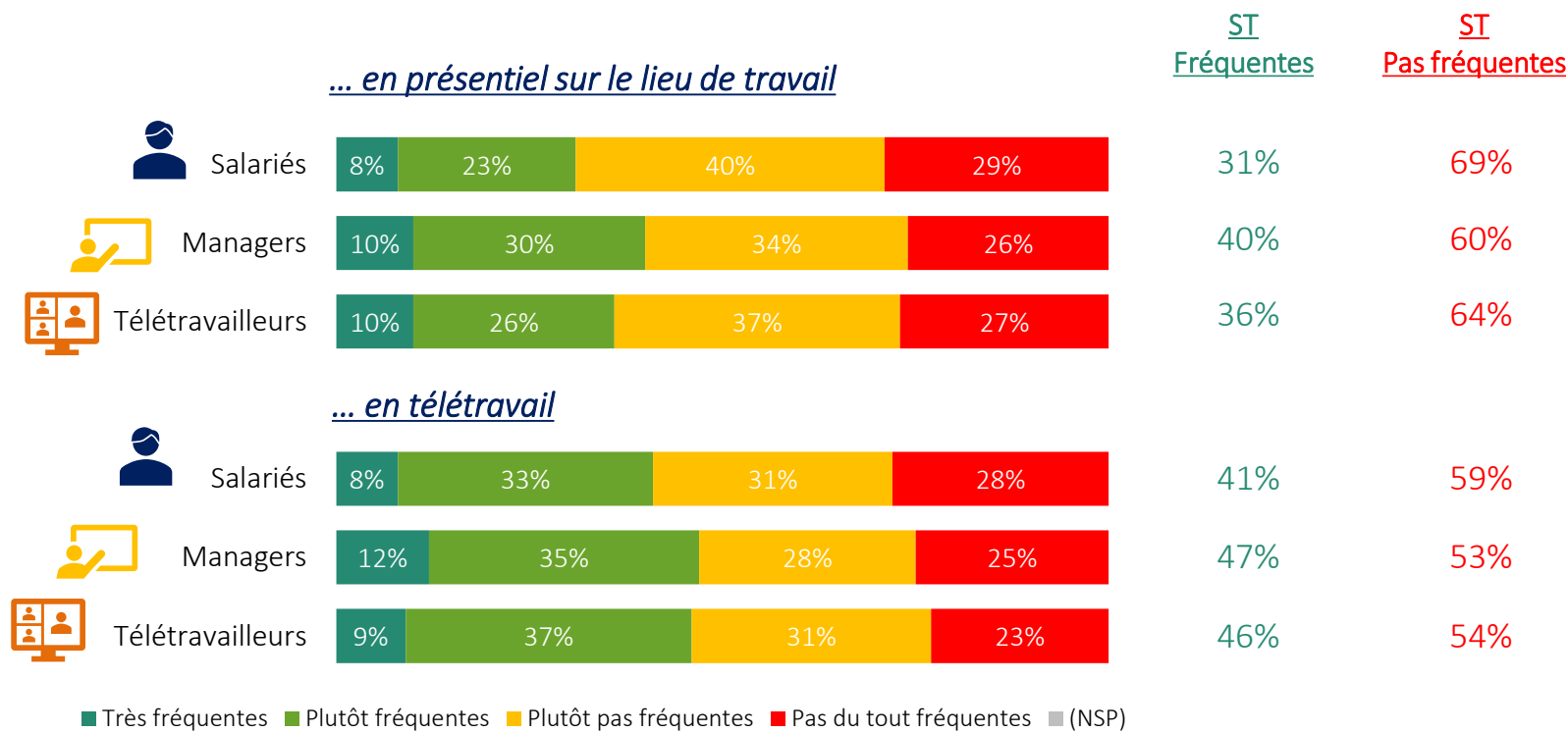
60%

Fréquence perçue des pratiques addictives



Aux actifs : On parle de pratiques addictives dès lors qu'il y a consommation d'un produit (alcool, tabac, médicaments, autres produits psychoactifs) et/ou d'un comportement pouvant rendre dépendant (téléphone, dépendance au travail, jeux vidéo, etc.).

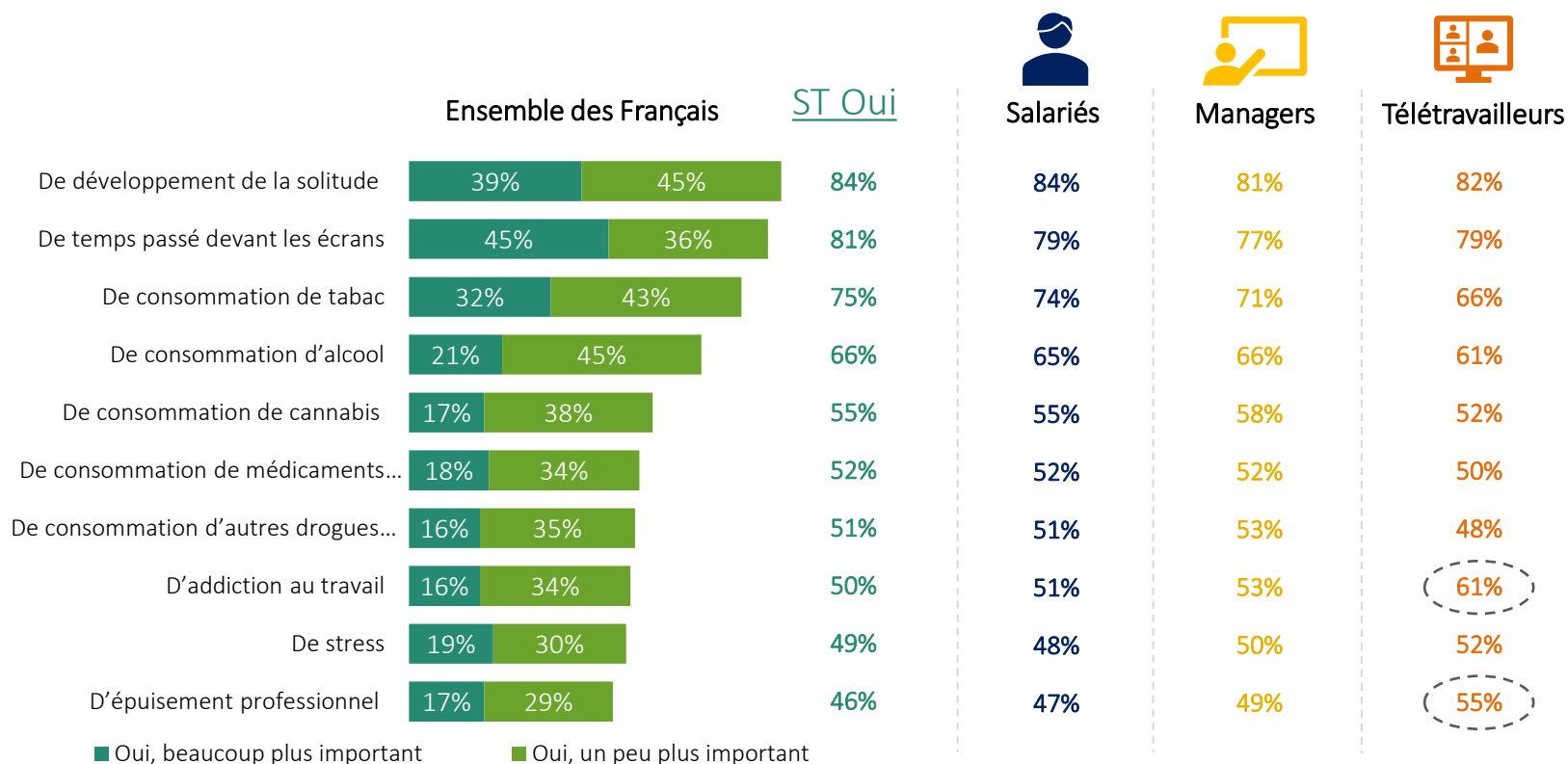
Considérez-vous que les pratiques addictives dans votre milieu professionnel ou dans votre entourage personnel soient fréquentes ou pas...



Risques addictifs liés au télétravail



Et selon vous, le télétravail présente-t-il des risques plus importants en matière...



Effets du télétravail sur la prise en compte des addictions dans les entreprises



Et à propos des pratiques addictives (alcool, drogues, hyperconnexion, jeux-vidéos...), êtes-vous d'accord ou pas d'accord avec chacune des affirmations suivantes :

% D'accord

Ensemble des Français

Le télétravail rend plus difficile la détection de conduites addictives par les entreprises

80%

Les managers doivent redoubler de vigilance pour s'assurer qu'un salarié en télétravail n'a pas de pratique addictive

79%

Il est plus difficile d'aborder le sujet avec un salarié ayant des pratiques addictives s'il est en télétravail

75%



Salariés

80%

78%

74%



Managers

78%

77%

72%



Télétravailleurs

77%

75%

72%